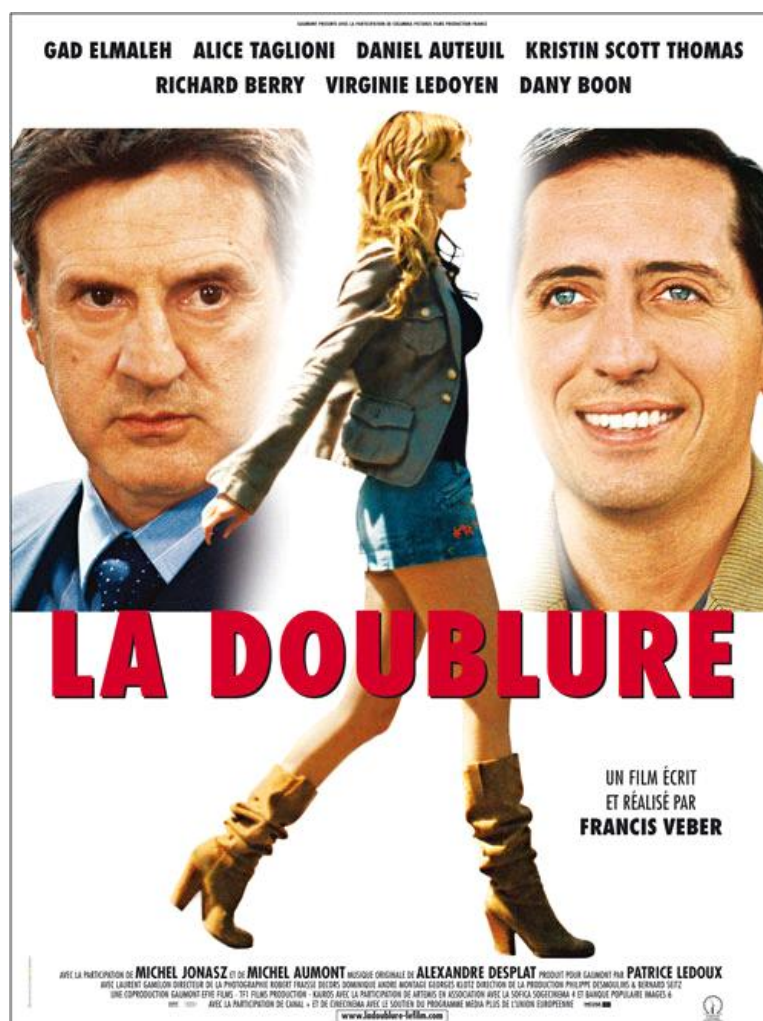


Παιδαγωγικό σενάριο: *La Doublure*
Activité d'exploitation d'un extrait cinématographique



Κίρστεν Μπρόρενς ΠΕ 05
Γ/σιο Τυρού Αρκαδίας

Table des matières

I	Fiche signalétique	p. 1
II	Critères de sélection du document	p. 2
II 1	Critères liés aux caractéristiques du document	p. 2
II 2	Pertinence par rapport au public et à son niveau	p. 2
II 3	Pertinence par rapport aux objectifs d'apprentissage.....	p. 2
III	Démarche pédagogique	p. 4
IV	Propositions d'activités communicatives	p. 10
IV.1	Activité d'expression orale et gestuelle	p. 10
IV.2	Activité d'expression écrite	p. 11
	Références bibliographiques	p. 13
Annexe 1	Aides pédagogiques à l'usage de l'enseignant	p. 14
Annexe 2	Feuille de route à l'usage des apprenants.....	p. 16

I Fiche signalétique

A. Descriptif du document

- **Type de document:** extrait cinématographique.
- **Identité du film:** comédie de Francis Veber sortie en France en mai 2006.
- **Titre:** "La Doublure" (titre du film en grec: "Κατά λάθος...εραστής").
- **Durée de l'extrait:** 3'30".
- **Situation de l'extrait:** début du film, de 3'04" à 6'34" (*voir note ci-dessous*)
- **Synopsis:** François, un jeune homme modeste, compte demander en mariage la jolie fille du médecin de famille. Dans la maison parentale, il devient témoin d'une scène insolite: le médecin convoqué pour son père se sent plus malade que son patient qui essaie de le reconforter. Peu après, l'annonce des projets de François donne lieu à une confrontation entre ses parents sur la compatibilité des deux jeunes.

- **Division des séquences:**

Note: Ces indications ne sont valables que pour les DVD du commerce. Pour les films téléchargés, il se peut qu'il y ait un retard de 15". S'assurer préalablement de la synchronisation en comparant la position horaire des plans présentés aux pages 7 et 15 avec celle indiquée par votre lecteur pour les mêmes plans.

S 1: 3'04" – 3'34"	S 5: 5'10" – 5'25"
S 2: 3'34" – 3'57"	S 6: 5'25' – 5'52"
S 3: 3'57" – 4'12"	S 7: 5'52" – 6'34"
S 4: 4'12" – 5'10"	

Tenir compte du décalage pour pouvoir repérer facilement les séquences ou les plans indiqués.

B. Fiche pédagogique

- **Public:** adolescents.
- **Niveau:** B2, selon l'échelle des niveaux du CECRL.
- **Matériel de soutien:** téléviseur, lecteur DVD, DVD-R ou document téléchargé.
- **Aides pédagogiques:** synopsis de 3 films, grilles, 15 activités de type fermé, 2 activités communicatives de production, une affiche du film.
- **Nombre de séances:** 3 séances de 45'/50'
- **Nombre de visionnements:** 2 visionnements intégraux, 4 visionnements séquentiels et plusieurs arrêts sur l'image.

- **Objectifs pédagogiques généraux**

- familiariser les apprenants avec le cinéma français actuel,
- leur faire acquérir une compétence médiatique,
- améliorer leurs compétences sociolinguistique et pragmatique,
- perfectionner leurs compétences de compréhension orale et de production orale et écrite.

- **Objectifs pédagogiques spécifiques**

a/ communicatifs: à la fin de la séquence les apprenants doivent être en mesure...

- de formuler des hypothèses sur les principales composantes de la situation de communication à partir d'indices visuels significatifs et de justifier ces hypothèses,
- d'inférer le sens des mots inconnus à partir du contexte,
- de décrire les objets du décor,
- de décrire les personnages physiquement et dans leur rôle social,
- de repérer les marques d'un comportement non verbal et d'interpréter les intentions et les états d'âme des personnages,
- de repérer les digressions par rapport aux conventions sociales,
- d'utiliser les procédés verbaux et non verbaux pour interagir dans une situation de communication précise,
- de distinguer les différents plans cinématographiques et de reconnaître leur rôle,
- de repérer les éléments constitutifs d'un synopsis de scénario,
- de rédiger un synopsis.

b/ linguistiques: les apprenants doivent comprendre et utiliser...

- le lexique de la description physique et de la caractérisation d'un comportement,
- le lexique cinématographique.

c/ socioculturels: les apprenants doivent

- être familiarisés avec le mode de vie d'une famille française typique,
- pouvoir reconnaître le statut social des personnages à partir d'indices : profession, type de maison, état de voiture...
- pouvoir apprécier le comique généré par les situations et les personnages des films de Veber.

II Critères de sélection du document

• Critères liés aux caractéristiques du document

Ce document a été choisi en fonction de critères spontanés tels que:

- la durée: la brièveté de cet extrait de 3'30" permet une étude approfondie en trois séances.
- le thème: l'amour et les préjugés sociaux, la parodie d'un comportement socioprofessionnel.
- le format: film.
- le contenu socioculturel: le décor, le comportement des personnages, le registre de langue utilisé illustrent de façon réaliste et parfois comique certains aspects de la réalité française .
- le registre de langue: langue standard.
- le genre verbal: dialogue vivant et spontané.

Des critères de type fonctionnel ont aussi été pris en compte et en particulier:

- la relation image/audio: type de rapport complémentaire qui rend le décodage du message intéressant.
- la cohérence dans la structure: déroulement linéaire de l'action sur le plan chronologique et division claire des séquences.

Enfin, j'ai jugé nécessaire d'ajouter un critère supplémentaire proposé par l'Académie de Versailles dans sa *Grille de sélection d'un document vidéo*¹; ce critère m'a permis d'évaluer

- le niveau d'accroche des apprenants: l'expressivité des acteurs, le comique des situations et la succession rapide des séquences garantit un niveau d'accroche assez élevé en particulier pendant le visionnement sans le son.

• Pertinence par rapport au public et à son niveau

Lors de la sélection du document j'ai tenu compte de l'âge, des expériences et des centres d'intérêt de notre public composé d'adolescents vivant en Grèce. C'est pourquoi j'ai choisi de travailler sur une comédie actuelle qui aborde avec tendresse et humour des thèmes et des situations proches de leur vécu.

Vu qu'il ne présente pas de véritables difficultés au niveau du contenu linguistique ou socioculturel ce qui risquerait d'entraver la compréhension ou la production personnalisée, j'ai choisi d'exploiter cet extrait avec un public de niveau B2. Selon l'échelle des niveaux du CECRL, un utilisateur de niveau B2 est en mesure de "comprendre [...] la plupart des films en langue standard" (CECRL, 2000, p.59) et de "suivre facilement une conversation animée entre locuteurs natifs" (*ibid.*, p.63). De plus, il est capable d'interagir oralement avec "un niveau d'aisance et de spontanéité" (*ibid.*, p.61). Enfin, ses compétences de production à l'écrit lui permettent d'"écrire des descriptions élaborées d'événements et d'expériences réels ou imaginaires en indiquant la relation entre les idées dans un texte articulé et en respectant les règles du genre en question" (*ibid.*, p.52).

• Pertinence par rapport aux objectifs d'apprentissage

Les objectifs spécifiques que je me suis fixés tendent conjointement au développement des quatre compétences définies par Arghyroudi: linguistique, situationnelle, intentionnelle et médiatique². Toutefois, j'ai accordé la priorité au

¹ Cette grille a été proposée en février 1992 lors du *Séminaire Lingua Versailles*.

² Arghyroudi, 2001

développement de la compétence intentionnelle et de ses composantes gestuelle et intonative aussi bien qu'à l'acquisition d'une compétence médiatique. Et bien que les aspects linguistiques et extralinguistiques (présence d'indices visuels permettant le décodage de la situation de communication) n'aient pas été négligés, le choix du document s'est fait en fonction de sa richesse en comportements paralinguistiques marqués (expression du visage, gestes, intonation) susceptibles de faciliter l'interprétation des intentions et des états d'âme des interlocuteurs et pouvant servir de modèle à des comportements non verbaux lors des interactions futures des apprenants avec des natifs.

De plus, cet extrait de film se prête à une exploitation de la piste technique qui permet d'initier les apprenants aux codes et aux techniques cinématographiques au moyen d'activités de réflexion et d'analyse portant sur le rôle des plans mais aussi sur les techniques de rédaction d'un synopsis de scénario.

III Démarche pédagogique

Séance 1

1^{ère} étape: accès au sens

1^{ère} phase: Avant le visionnement

▪ Sensibilisation (5')

L'enseignant annonce aux apprenants qu'ils vont voir un document audiovisuel, puis il attire leur attention sur l'affiche du film et leur pose 4 ou 5 questions appelant des réponses brèves³.

ex. *A votre avis, quel type de document accompagne cette affiche? Une série télévisée? Une émission de variétés? Un film? Quel est le titre du film? Le nom du metteur en scène?*

Il leur rappelle quelques titres de films de Veber en français et en grec (ex. *Le dîner de cons, Δείπνο Ηλιθίων*).

Enfin, il leur explique que le document est un court extrait situé au début du film.

2^{ème} phase: Pendant le visionnement

A/ Compréhension globale (15')

L'enseignant présente le document intégral sans le son et, au moyen de questions, invite les élèves à formuler des hypothèses sur le genre du film et sur les principales composantes de la situation de communication. Les réponses et leur justifications seront portées dans une grille tracée préalablement au tableau.

	réponses possibles	justifications possibles
Quel genre?	<i>comédie</i>	<i>la scène du médecin</i>
Qui?		
- nombre?	<i>6 personnages</i>	
- sexe?	<i>2 femmes, 4 hommes</i>	
- âge?	<i>3 jeunes, 3 personnes âgées</i>	
- profession?	<i>voiturier, médecin</i>	<i>la chemise, les clés, le pourboire, l'examen médical...</i>
- relations possibles?	<i>amicales, familiales, professionnelles...</i>	<i>la bise...</i>
- personnage principal?	<i>le jeune homme</i>	<i>il apparaît dans la plupart des scènes</i>

Dans un deuxième temps, les apprenants visionnent le document avec le son; ils sont invités à revoir les réponses de la grille et à y ajouter les nouveaux éléments perçus (*dîner, mes parents, docteur*). Puis, l'enseignant distribue le dossier d'activités⁴ et invite les apprenants à faire l'activité 1.

³ voir l'annexe 1.

⁴ Je ne présenterai ici que les consignes des activités d'exploitation ainsi que quelques items à titre d'exemple. Les activités complètes se trouvent dans le dossier d'activités présenté dans l'annexe 1.

Activité 1 – Quelles sont les liens qui unissent les personnages? Reliez-les en traçant des flèches sur lesquelles vous indiquerez le type de lien entretenu: F (familial), P (professionnel), A (amical), S (sentimental).

Pour des raisons pratiques, l'enseignant pourrait, à ce stade, révéler le nom du jeune homme (*François*) et établir avec les apprenants une liste de noms conventionnels: *le père, la mère, le collègue, la jeune fille, le médecin.*

B/ Compréhension sélective

1. Exploitation de la piste linguistique (15')

L'enseignant procède à un visionnement fragmenté de l'extrait suivi d'activités de type fermé. Avant le visionnement d'une séquence ou d'une unité de séquences l'enseignant invite les apprenants à lire la consigne de l'activité correspondante. La correction est effectuée oralement avant le visionnement de la séquence ou de l'unité suivante.

- Séquences 1,2,3

Activité 2 – Cochez la bonne réponse.

2. François

<input type="checkbox"/>
<input type="checkbox"/>
<input type="checkbox"/>

 va voir son père qui est malade
a rendez-vous avec le médecin
va dîner chez ses parents

- Séquence 4 & 6

Activité 3 – Cochez la ou les bonne(s) réponse(s):

1. Le médecin demande

<input type="checkbox"/>
<input type="checkbox"/>
<input type="checkbox"/>
<input type="checkbox"/>

 un stéthoscope
un gyroscope
un thermomètre
un tensiomètre

- Séquence 5

Activité 4 – Indiquez quand François compte réaliser ses projets en mettant une croix dans la bonne case

<i>il compte...</i>	tout à l'heure	demain	dans l'avenir
acheter la bague			

- Séquence 7

Activité 5 – Relevez les mots employés par les parents pour parler de...:

<i>la jeune fille</i>	<i>François</i>
-----------------------	-----------------

Activité 6 – Que pensent-ils du mariage ? Reliez avec des flèches

2. Exploitation de la piste extralinguistique: 10'

L'enseignant divise la classe en deux groupes et leur explique que, dans l'activité suivante, ils doivent être attentifs aux éléments uniquement visuels (l'habillement,

le physique, le décor) qui révèlent le mode de vie des personnages et leur statut social. Les séquences 1, 2, 5 et 6 sont visionnées sans le son et avec des pauses pour permettre aux élèves de noter. Si les apprenants ne sont pas familiarisés avec ce type de repérage, l'enseignant peut préalablement leur donner un exemple en leur montrant le début de l'extrait (3'04"-3'24") et en leur demandant d'inférer à partir des éléments du décor, de l'habillement etc. le statut social des propriétaires des voitures de sport.

Activité 7 – Observez les personnages et le décor puis notez dans le tableau les éléments visuels (objets, traits physiques, vêtements...) qui pourraient justifier l'avis du père sur François (groupe A) et sur la jeune fille (groupe B). Ensuite, pour chaque élément repéré, trouvez un mot ou une expression permettant de le caractériser (ex. nouveau modèle, modeste, moderne...).

A la fin de l'activité, les deux groupes comparent les éléments repérés (*il conduit une vieille Peugeot, elle a un nouveau modèle...*) et donnent leur avis sur le physique et le statut des personnages.

Séance 2

3. Exploitation de la piste paralinguistique (30')

Elle est menée à partir de l'observation et de l'analyse des comportements paralinguistiques permettant d'interpréter les intentions et les états d'âmes des personnages. Des visionnements séquentiels avec le son (séquences 3 à 7) sont suivis d'activités de repérage et de questions⁵. L'enseignant donne préalablement une consigne générale: *Dans les scènes que vous allez voir vous devez faire particulièrement attention à l'expression du visage, aux gestes et à la voix des personnages.*

- Séquence 3

Activité 8 – Observez le comportement des personnages et mettez une croix chaque fois que vous repérez un moyen expressif marqué (regard, geste, grimace, ton ou volume de la voix).

	Regard(s)	Grimace(s)	Geste(s)	Voix (volume, ton)
La mère				

Puis, l'enseignant procède à un deuxième visionnement de la séquence et s'arrête sur les images qui présentent des manifestations non verbales intéressantes. Au moyen de questions, il incite les élèves à faire des hypothèses sur le sens de ces manifestations.

ex. Comment la mère manifeste-t-elle son inquiétude?

Le ton de sa voix est-il le même quand elle parle de son mari?

Que signifie, à votre avis, le mouvement du doigt que fait la mère? Tais-toi!?

Ah non!? Je te préviens!?

- Séquence 4

Activité 9 – Même consigne que la précédente.

⁵ La démarche suivie est inspirée du déroulement proposé par Lancien (1986, 66) concernant le repérage d'éléments non verbaux et l'analyse du sens.

Activité 10 – Le comportement des personnages diffère. Faites correspondre les personnages avec les adjectifs qui caractérisent leur comportement.

le médecin●

- autoritaire
- doux
- soumis

Questions:

ex. *Comment sont les regards que le médecin jette à François? gentils? irrités? Qu'est-ce qu'ils peuvent vouloir dire? Comment jugez-vous la réaction du père? Elle est normale? Comique? Pourquoi?*

Le même type d'exploitation (tableau de repérage suivi de questions) est prévu pour la séquences 5 (activité 11), la séquence 6 (activité 12) et la séquence 7 (activité 13).

2^{ème} étape: expression

3^{ème} phase : Après le visionnement

▪ **Entraînement à l'expression orale et gestuelle (15')**

L'enseignant forme deux ou trois groupes de deux apprenants et les invite à préparer le jeu de rôles de l'activité 14 ("*Un malade insupportable*"). Cette activité a pour objectif d'entraîner les apprenants aux formes de communication non verbales (mimiques, intonation, gestes).

Séance 3

Suite de la 1^{ère} étape: accès au sens

Suite de la phase 2: Pendant le visionnement / compréhension sélective

4. Exploitation de la piste technique (25')

A/ Observation et analyse des plans (7')

L'enseignant explique brièvement aux élèves la notion de plan et leur présente trois types de plans différents saisis dans la suite du film: gros plan (10'27"), plan intermédiaire (50'27"), plan d'ensemble (8'42")⁶.

Exemple de plan d'ensemble



8'42"

Puis, en gelant cinq images de l'extrait, l'enseignant invite les apprenants à reconnaître les différents types de plans et à découvrir leur rôle.

⁶ Cette phase est inspirée de la démarche pédagogique proposée par Compte (1993, 61) concernant le décodage des plans.

Activité 15 - Regardez les plans suivants et indiquez dans la colonne A s'il s'agit d'un plan général (G), d'un plan intermédiaire (I) ou d'un gros plan (GR). Dans la colonne B précisez leur rôle en cochant dans la bonne case.

	A: Type de plan	B: Rôle		
		Il révèle les sentiments	Il montre le décor et situe l'action	Il montre une action ou un comportement
Plan 1 (3'09")				

B/ Analyse du synopsis cinématographique (18')

L'enseignant explique brièvement la notion de synopsis cinématographique puis invite les apprenants à lire et à analyser les synopsis de trois films de Veber. Les activités sont suivies de questions qui permettent d'affiner la compréhension et servent de transition à l'étape suivante.

Activité 16 – Lisez en vitesse les synopsis de 3 films de Veber et indiquez en cochant dans la case à quel film pourrait bien appartenir l'extrait que vous avez vu. Sachez que dans ses films Veber utilise souvent le nom de François Pignon pour des types de personnages différents.

Film A

M. Milan est un tueur à gages qui doit exécuter son contrat depuis sa chambre d'hôtel donnant sur le palais de justice de Montpellier. Mais son voisin, François Pignon, représentant en chemises, délaissé par son épouse, tente de se suicider en se pendant à la tuyauterie de la salle de bains. Pour le malheur de Milan, Pignon rate son suicide et provoque une inondation... (<http://fr.wikipedia.org>)

Film B

Surpris par un paparazzi avec Eléna....

Film C

Pierre Brochant,...

Question: *Quel est le mot révélateur?*

Ensuite, l'enseignant trace une grille au tableau pour effectuer l'activité d'analyse des synopsis. Les réponses des élèves seront portées au tableau par l'enseignant.

Consigne: Lisez le synopsis de chaque film et soulignez les informations demandées.

Film A

réponses possibles

Identité	de François Pignon	des personnages principaux
nom	<i>F. Pignon</i>	<i>M. Milan</i>
âge		
sexe	<i>homme</i>	<i>homme</i>
statut		
profession	<i>représentant en chemises</i>	<i>tueur à gages</i>
caractéristiques		

autres informations personnelles	<i>délaissé par son épouse</i>	<i>doit exécuter son contrat</i>
Lieux de l'action	<i>chambre d'hôtel, Montpellier</i>	
Moment/durée		

Questions:

Quel est le point commun de ces différents François Pignon?

Quel est, à votre avis, l'effet recherché dans les 3 films?

Quelle situation vous paraît-elle comique dans le film A?

Dans le film B? Et dans le film C?

suite de la 2^{ème} étape: expression
--

suite de la 3^{ème} phase : Après le visionnement

▪ **Entraînement à l'expression écrite (25')**

Les apprenants, divisés en groupes de quatre, ont à leur disposition 25' pour imaginer une histoire comique et rédiger un synopsis de scénario original (activité 17).

IV Propositions d'activités communicatives

Ces activités visent à améliorer les compétences productives à l'oral et à l'écrit au moyen du transfert des connaissances acquises dans une situation nouvelle.

IV 1 Activité d'expression orale et gestuelle

Activité 14 – Un malade insupportable

Savoir-faire:	de type communicatif
Type d'activité:	activité d'interaction orale et gestuelle: jeu de rôles
Savoirs requis:	<ul style="list-style-type: none"> - demander un objet - présenter/donner un objet - proposer - refuser - donner un ordre - s'excuser
Objectifs à maîtriser:	être capable de manifester un comportement linguistique et paralinguistique conforme à une situation de communication précise.
Objectifs spécifiques:	<ul style="list-style-type: none"> - intonation: ton autoritaire, soumis, hésitant - gestes/mimiques manifestant l'agacement/la soumission/l'hésitation/l'embarras.
Public:	Adolescents
Niveau:	B2
Support:	document vidéo: extrait du film <i>La Doublure</i> (3'04" - 6'34")
Mode de travail:	en tandem.
Durée:	5' (préparation) + 3' (interaction).

Consigne

Rôle A: Tu passes les vacances chez un(e) ami(e) en France.

Malheureusement, celui/celle-ci est malade et ses parents sont partis en vacances à l'étranger.

Ton ami(e) est de mauvaise humeur à cause de sa maladie; il/elle te demande de lui apporter auprès du lit certains objets que tu ne connais pas (ou que tu ne reconnais pas tout de suite). Tu lui présentes ces objets en hésitant. Ton ami(e) s'agace. Tu proposes d'appeler un médecin. Ton ami(e) s'énerve encore plus. Tu te montres conciliant(e) pour le/la calmer.

Rôle B: Tu es au lit avec de la fièvre et tu es franchement de mauvaise humeur. Tu demandes à ton ami(e) sur un ton autoritaire de t'apporter 2 ou 3 objets (ex. un *Aspro*, ton *Wii*, ton *Lexibook*, une eau de toilette, un agenda électronique).

Celui/celle-ci ne les connaît pas (ou ne les reconnaît pas) et hésite en te les présentant. Cela t'agace. Puis, il te propose d'appeler un médecin. Tu t'énerves encore plus et tu te portes contre les médecins.

Vous avez 5' pour décider ensemble du rôle que vous allez interpréter et des répliques de votre conversation. Sachez que votre interaction dure environ 3'. Essayez d'être expressifs dans vos regards, vos gestes et le ton de votre voix.

Lexique:

Aspro: médicament à base d'aspirine

Wii: jeu vidéo (Nintendo) *Lexibook*: jeu électronique (*Des chiffres et des lettres*)

IV 2 Activité d'expression écrite

Activité 17 – Concours de scénario

Savoir-faire:	de type communicatif.
Type d'activité:	activité de production écrite: rédaction d'un synopsis de scénario ⁷
Savoirs requis:	<ul style="list-style-type: none">- règles du récit,- discours indirect ,- présent de l'indicatif ,- participes passé et présent,- indicateurs temporels.- technique du résumé.
Objectifs à maîtriser:	- être capable de rédiger un synopsis de scénario original de genre comique suivant les règles de rédaction des synopsis à usage publicitaire.
Objectifs spécifiques:	<ul style="list-style-type: none">- donner une identité aux personnages imaginés,- expliquer brièvement les causes et les conséquences d'une action.
Public:	Adolescents
Niveau:	B2 (ou C1)
Support:	document vidéo: extrait du film <i>La Doublure</i> (3'04" - 6'34")
Mode de travail:	en groupes de 4 apprenants
Durée:	25'
Volume:	±80 mots

Concours de scénarios pour la Saga Pignon

Francis Veber en collaboration avec Gaumont organise un concours de scénarios pour la réalisation d'une série de courts-métrages inspirés des aventures de François Pignon. Pour le stade de présélection, les candidats doivent soumettre un synopsis de leur scénario avant le 15 février 2007 à l'aide de la fiche d'inscription disponible sur le site Internet www.filmcourt-pignon.com. Contacts : Pauline Marais (06 09 84 07 62), jury@filmcourt-pignon.com

Consigne: Vous venez de lire l'annonce du concours et vous décidez d'y participer. Vous rédigez avec vos camarades un synopsis de scénario comique dans lequel François Pignon tient le rôle principal. Vous ne devez pas révéler la fin de l'histoire pour rendre votre scénario plus intéressant. Vous avez 10' pour trouver des idées et 15' pour rédiger un synopsis d'environ 80 mots. N'oubliez pas que votre texte doit être écrit au présent et qu'il ne doit pas comporter de détails, ni de dialogues.

⁷ En fait, malgré la mise en situation, on ne demandera pas aux apprenants de rédiger un synopsis de scénario original destiné à un producteur mais plutôt un synopsis à usage publicitaire rédigé à partir d'un scénario imaginé et suivant le modèle des synopsis analysés.

Comment faire?

Vous pouvez vous inspirer des idées ci-dessous mais vous pouvez aussi proposer à votre groupe une idée originale.

un homme d'affaires
un professeur de mathématiques
un serveur de café
la fille d'un mafioso
un médium
un malfaiteur/un voleur
deux collégiens
une actrice célèbre
.....

se faire passer pour un autre
organiser un vol
se venger de quelqu'un
prouver son innocence
rechercher/perdre un emploi
aimer quelqu'un
.....

Lorsque vous vous serez mis d'accord sur la situation que vous allez développer cette grille⁸ vous aidera à organiser vos idées.

Qui? (identité de Pignon)	Qui? (identité des autres personnages)	Quoi? (action)	Pourquoi? (raisons de cette action)	Où? (lieu de l'action)	Quel résultat?

⁸ Cette grille est une version adaptée de la grille-aide à l'élaboration d'écriture proposée par Compte (1993, 114)

Références bibliographiques

- Arghyroudi, M., Pistes pour l'utilisation pédagogique de la vidéo, *Le français dans le monde*, n° 316, juillet-août 2001, p. 41-42
- Compte, C., 1993, *La vidéo en classe de langue*, Hachette.
- Conseil de l'Europe, 2001, *Cadre européen commun de référence pour les langues*, Paris, Didier.
- Lancien, T., 1986, *Le document vidéo dans la classe de langues*, Clé International.

Informations sur le document

- <http://www.gaumont.fr/fr/film/La-doublure.html>

Annexe 1: Aides pédagogiques à l'usage de l'enseignant



- Phase de sensibilisation: observation de l'affiche et questions

a. On imprime l'affiche (format A4) pour la montrer aux apprenants

<http://www.cinemovies.fr/afficheg-6608-5.html>

b. Questions :

A votre avis, quel type de document accompagne l'affiche? Une série? Un film?

Quel est le titre du film?

Pouvez-vous imaginer ce que pourrait signifier le mot doublure?

Qui est le metteur en scène/le directeur?

Avez-vous déjà vu d'autres films de ce metteur en scène? Lesquels?

- Phase de compréhension globale: grille

	réponses possibles	justifications possibles
Quel genre?	<i>comédie</i>	<i>la scène du médecin, c'est drôle...</i>
Où? - ville? - lieux?	<i>à Paris, dans une ville devant un restaurant dans une maison,</i>	<i>le nom du restaurant</i>
Quand? - époque? - moment de la journée?	<i>de nos jours l'après-midi</i>	<i>décor, voitures après le déjeuner</i>
Qui? - nombre? - sexe? - âge? - profession? - relations possibles?	<i>6 personnages 2 femmes, 4 hommes 3 jeunes, 3 personnes âgées voiturier, médecin amicales, familiales, professionnelles</i>	<i>la chemise, les clés, le pourboire, l'examen médical... la bise</i>
Quoi? - actions?	<i>conduire (s')examiner discuter</i>	
De qui? De quoi? - sujets de conversation?	<i>état de santé, la jeune fille, le jeune homme...</i>	

- Exploitation de la piste paralinguistique: questions faisant suite aux activités
Séquence 3 (Activité 8)

Quel est le personnage le plus expressif dans cette scène?

Quel sentiment inspire à la mère la situation du médecin?

Comment manifeste-t-elle son inquiétude?

Le ton de sa voix est le même quand elle parle de son mari?

Le mouvement du doigt signifie: Tais-toi!, Ah non!, Je te préviens!?

Le regard de François et son silence montrent, à votre avis, de l'intérêt et de la surprise ou bien de l'indifférence?

Séquence 4 (Activités 9 & 10)

Quel est le ton du médecin au début de la scène?

Et lorsqu'il s'adresse à François?

Comment sont les regards qu'il lui jette? gentils? irrités?

Qu'est-ce qu'ils peuvent vouloir dire?

Et le regard qu'il adresse au père de François quand celui-ci tousse?

Comment jugez-vous la réaction du père? Elle est normale? Comique? Pourquoi?

- Exploitation de la piste technique: exemples de plans



8'42"



50'27"



10'27"

Annexe 2: Feuille de route à l'usage des apprenants

Activité 1 – Quelles sont les liens qui unissent les personnages? Reliez-les en traçant des flèches sur lesquelles vous indiquerez le type de lien entretenu: F (familial), P (professionnel), A (amical), S (sentimental).

Activité 2 – Cochez la bonne réponse.

1. Sur les chemises des deux jeunes gens nous lisons le nom du restaurant
 leur profession
 leur nom
2. François va voir son père qui est malade
 a rendez-vous avec le médecin
 va dîner chez ses parents
3. La mère annonce que le père est vieux et fatigué
 le médecin a une bronchite
 la situation du médecin est inquiétante

Activité 3 – Cochez la ou les bonne(s) réponse(s):

1. Le médecin demande un stéthoscope
 un gyroscope
 un thermomètre
 un tensiomètre
2. Un charlatan est un expert
 un imposteur
 un menteur
 un spécialiste

habillement:	-	
statut social	- - -	

Activité 8 – Observez le comportement des personnages et mettez une croix chaque fois que vous repérez un moyen expressif marqué (regard, geste, grimace, ton ou volume de la voix)

	Regard(s)	Grimace(s)	Geste(s)	Voix (volume, ton)
François				
La mère				

Activité 9 – Même consigne que la précédente.

	Regard(s)	Grimace(s)	Geste(s)	Voix (volume, ton)
François				
Le père				
Le médecin				
La mère				

Activité 10 – Le comportement des personnages diffère. Faites correspondre les personnages avec les adjectifs qui caractérisent leur comportement.

- | | |
|--------------|---------------|
| le médecin ● | ● autoritaire |
| | ● doux |
| le père ● | ● soumis |
| | ● obéissant |
| François ● | ● despotique |
| | ● agacé |
| | ● poli |

Activité 11 – Observez l'attitude des personnages et mettez une croix chaque fois que vous repérez un moyen expressif marqué (regard, geste, grimace, ton ou volume de la voix).

	Regard(s)	Grimace(s)	Geste(s)	Voix (volume, ton)
François				
La mère				
La jeune fille				

Activité 12 – Même consigne que la précédente.

	Regard(s)	Grimace(s)	Geste(s)	Voix (volume, ton)
Le médecin				
Le père				
La jeune fille				

Activité 13 – Même consigne que la précédente.

	Regard(s)	Grimace(s)	Geste(s)	Voix (volume, ton)
Le père				
La mère				

Activité 14 – Jeu de rôles: *Un malade insupportable*

Rôle A: Tu passes les vacances chez un(e) ami(e) en France. Malheureusement, celui/celle-ci est malade et ses parents sont partis en vacances à l'étranger.

Ton ami(e) est de mauvaise humeur à cause de sa maladie; il/elle te demande de lui apporter auprès du lit certains objets que tu ne connais pas (ou que tu ne reconnais pas tout de suite). Tu lui présentes ces objets en hésitant. Ton ami(e) s'agace. Tu proposes d'appeler un médecin. Ton ami(e) s'énerve encore plus. Tu te montres conciliant(e) pour le/la calmer.

Rôle B: Tu es au lit avec de la fièvre et tu es franchement de mauvaise humeur. Tu demandes à ton ami(e) sur un ton autoritaire de t'apporter 2 ou 3 objets (ex. un *Aspro*, ton *Wii*, ton *Lexibook*, une eau de toilette, un agenda électronique). Celui/celle-ci ne les connaît pas (ou ne les reconnaît pas) et hésite en te les présentant. Cela t'agace. Puis, il te propose d'appeler un médecin. Tu t'énerves encore plus et tu te portes contre les médecins.

Vous avez 5' pour décider ensemble du rôle que vous allez interpréter et des répliques de votre conversation. Sachez que votre interaction dure environ 3'. Essayez d'être expressifs dans vos regards, vos gestes et le ton de votre voix.

Lexique:

Aspro: médicament à base d'aspirine

Wii: jeu vidéo (Nintendo)

Lexibook: jeu électronique (*Des chiffres et des lettres*)

Activité 15 - Regardez les plans suivants et indiquez dans la colonne A s'il s'agit d'un plan général (G), d'un plan intermédiaire (I) ou d'un gros plan (GR). Dans la colonne B précisez leur rôle en cochant dans la bonne case.

	A: Type de plan	B: Rôle du plan		
		Il met en valeur les sentiments	Il montre le décor et situe l'action	Il montre une action ou un comportement
Plan 1 (3'09")				
Plan 2 (4'00")				
Plan 3 (4'28")				
Plan 4 (5'32")				
plan 5 (6'27")				

Activité 16 – Lisez en vitesse les synopsis de 3 films de Veber et indiquez en cochant dans la case à quel film pourrait bien appartenir l'extrait du film que vous venez de voir. Sachez que dans ses films Veber utilise souvent le nom de François Pignon pour des types de personnages différents.

Film A

M. Milan est un tueur à gages qui doit exécuter son contrat depuis sa chambre d'hôtel donnant sur le palais de justice de Montpellier. Mais son voisin, François Pignon, représentant en chemises, délaissé par son épouse, tente de se suicider en se pendant à la tuyauterie de la salle de bains. Pour le malheur de Milan, Pignon rate son suicide et provoque une inondation... (<http://fr.wikipedia.org>)

Film B

Surpris par un paparazzi avec Eléna, sa maîtresse, un top model superbe, le milliardaire Pierre Levasseur tente d'éviter un divorce sanglant en inventant un mensonge invraisemblable. Il profite de la présence sur la photo, d'un passant, François Pignon, pour affirmer à sa femme qu'Eléna n'est pas avec lui, mais avec Pignon. Pignon est voiturier. C'est un petit homme modeste. Levasseur, pour accréditer son mensonge, est obligé d'envoyer la trop belle Eléna vivre avec Pignon. Elena chez Pignon, c'est un oiseau de paradis dans un H.L.M. (www.pixmania.com)

Film C

Pierre Brochant, célèbre éditeur parisien, organise chaque semaine avec des amis un « dîner de cons » : chacun d'entre eux doit emmener un « con » de qui l'on se moquera entre initiés et qui ne doit pas s'en rendre compte. À l'issue du repas, on choisit le champion de la soirée. Un ami lui en a trouvé un fabuleux : François Pignon qui se passionne pour ses constructions en bois d'allumettes. Mais la soirée ne va pas se dérouler comme prévu.. <http://fr.wikipedia.org>)

Activité 17 – Concours de scénario

Concours de scénarios pour la Saga Pignon

Francis Veber en collaboration avec Gaumont organise un concours de scénarios pour la réalisation d'une série de courts-métrages inspirés des aventures de François Pignon. Pour le stade de présélection, les candidats doivent soumettre un synopsis de leur scénario avant le 15 février 2007 à l'aide de la fiche d'inscription disponible sur le site Internet www.filmcourt-pignon.com. Contacts : Pauline Marais (06 09 84 07 62), jury@filmcourt-pignon.com

Consigne: Formez d'abord des groupes de 4 élèves.

Vous venez de lire l'annonce du concours et vous décidez d'y participer. Vous rédigez avec vos camarades un synopsis de scénario comique dans lequel François Pignon tient le rôle principal. Vous ne devez pas révéler la fin de l'histoire pour rendre votre scénario plus intéressant.

Vous avez 10' pour trouver des idées et 15' pour rédiger un synopsis d'environ 80 mots. N'oubliez pas que votre texte doit être écrit au présent et qu'il ne doit pas comporter de détails, ni de dialogues.

Comment faire?

Vous pouvez vous inspirer des idées ci-dessous mais vous pouvez aussi proposer à votre groupe une idée originale.

un homme d'affaires
 un professeur de mathématiques
 un serveur de café
 la fille d'un mafioso
 un médium
 un malfaiteur/un voleur
 deux collégiens
 une actrice célèbre

.....

se faire passer pour un autre
 organiser un vol
 se venger de quelqu'un
 prouver son innocence
 rechercher/perdre un emploi
 aimer quelqu'un

.....

.....

Lorsque vous vous serez mis d'accord sur la situation que vous allez développer cette grille vous aidera à organiser vos idées.

Qui? (identité de Pignon)	Qui? (identité des autres personnages)	Quoi? (action)	Pourquoi? (raisons de cette action)	Où? (lieu de l'action)	Quel résultat?